



孕龍科技股份有限公司
ZeroPlus Technology Co., Ltd.

SPECIFICATION

MODEL: MOD 使用说明书

PART NO : 026 _____

VERSION : V1.20 _____

Approver		Check	Design
GM	PM		

Customer Confirm

* Please fax the file to
ZeroPlus Technology after
signing .

2F, NO.123, Jian Ba Rd,
Chung Ho City, Taipei Hsian, R.O.C.

Tel:+886-2-66202225
Fax:+886-2-22234362



目录

1	软件安装	3
2	人机界面	7
3	使用说明	9



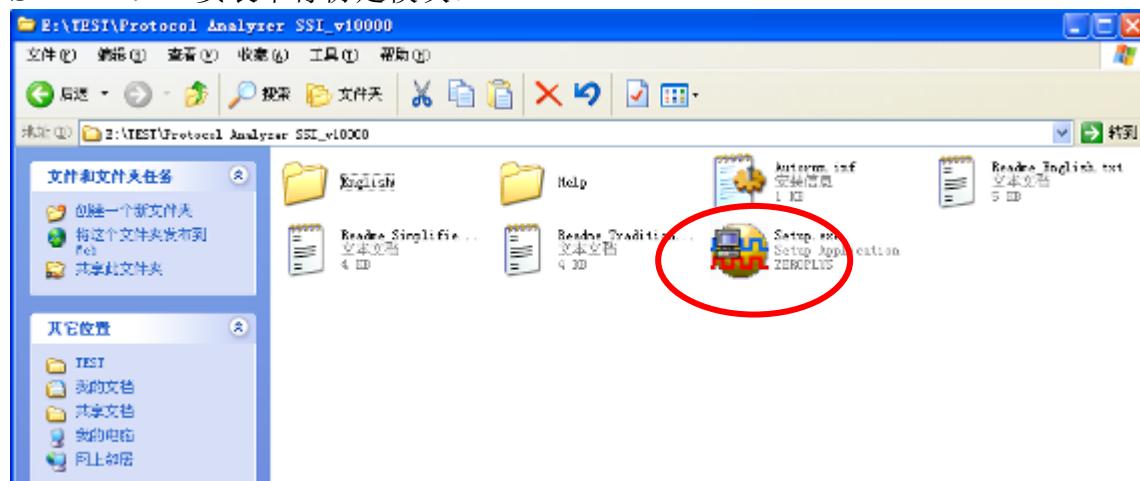
1 软件安装

安装软件请依照下列步骤安装。

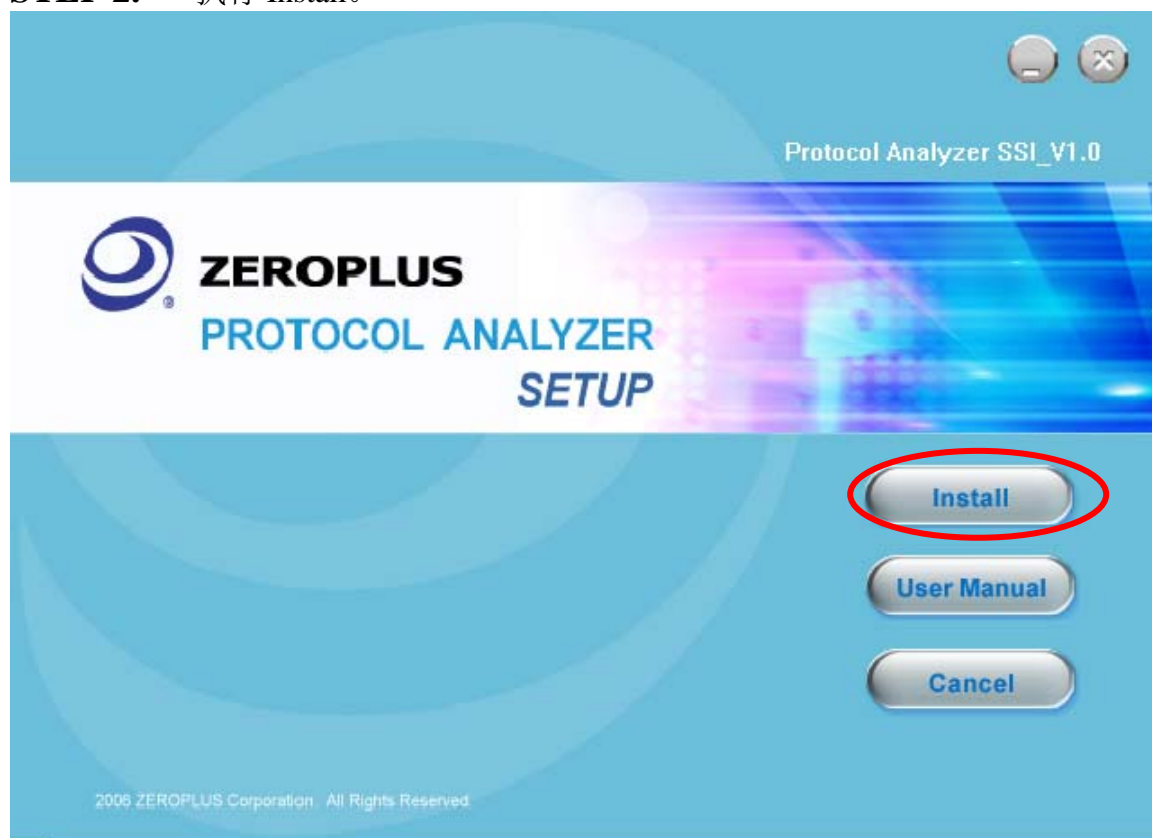
※ 注 1：所有串行协定安装程序皆相同，安装时依照程序即可，下图安装以 SSI 串行协定为例，藉以参考。

※ 注 2：本说明书若有任何改动恕不另行通知。因模块版本升级而造成的与本说明书不符，以模块软件为准。

STEP 1. 安装串行协定模块。

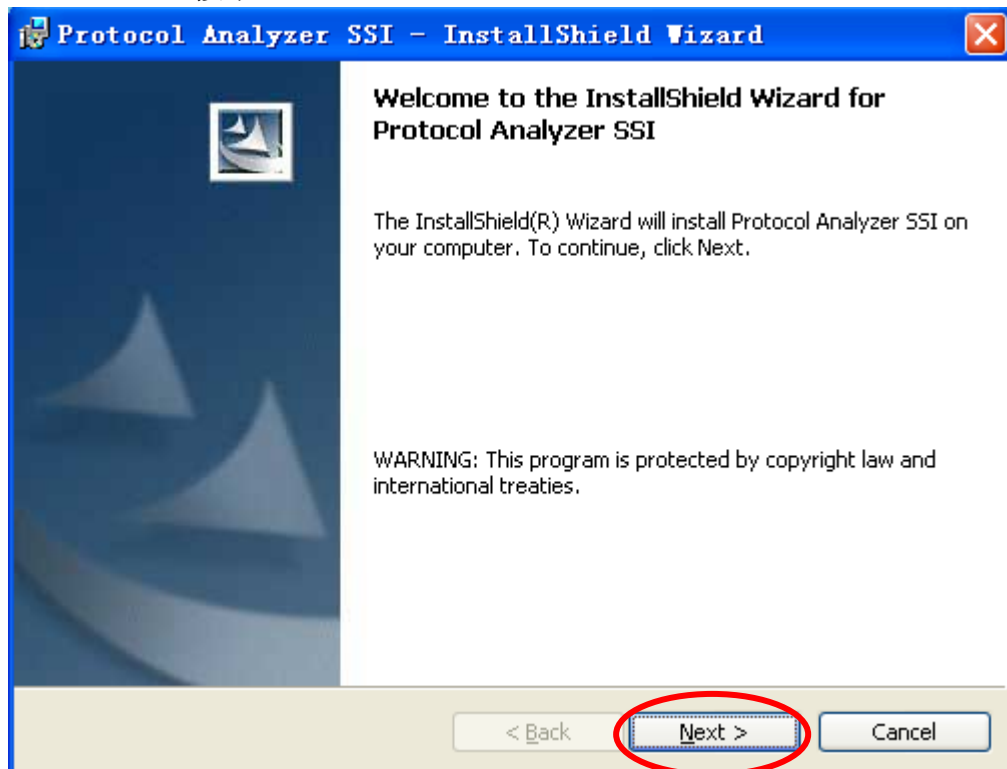


STEP 2. 执行 Install。

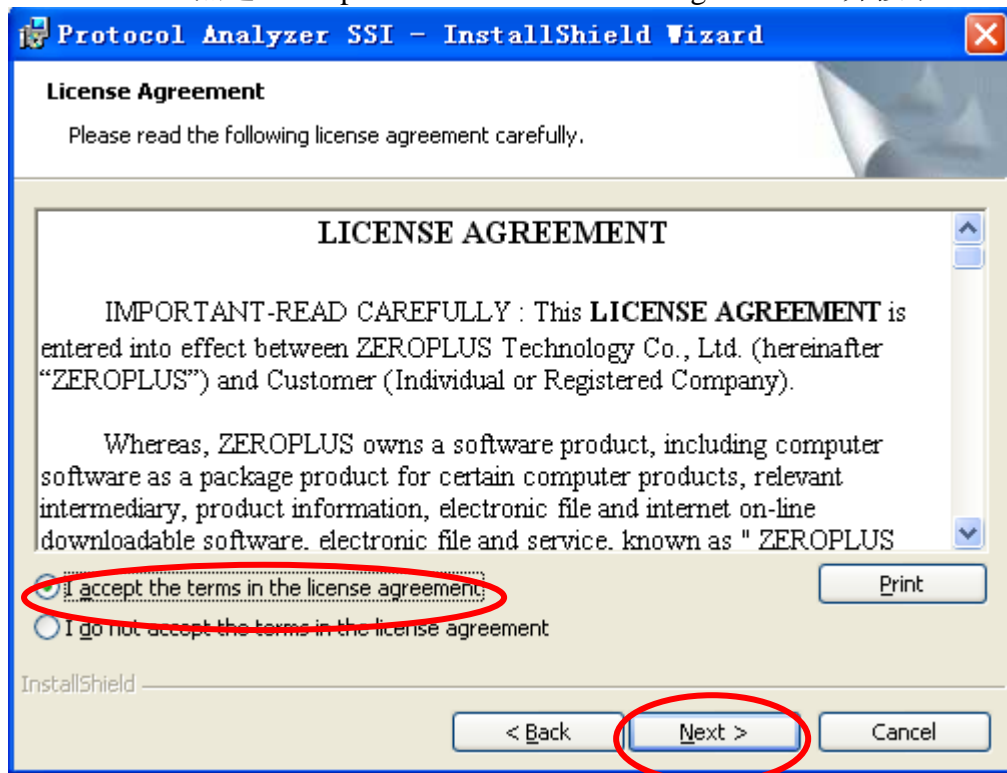




STEP 3. 按下 Next。



STEP 4. 點選 I accept the terms in the license agreement, 并按下 Next。





STEP 5. 填写完相关数据，点选 Next。

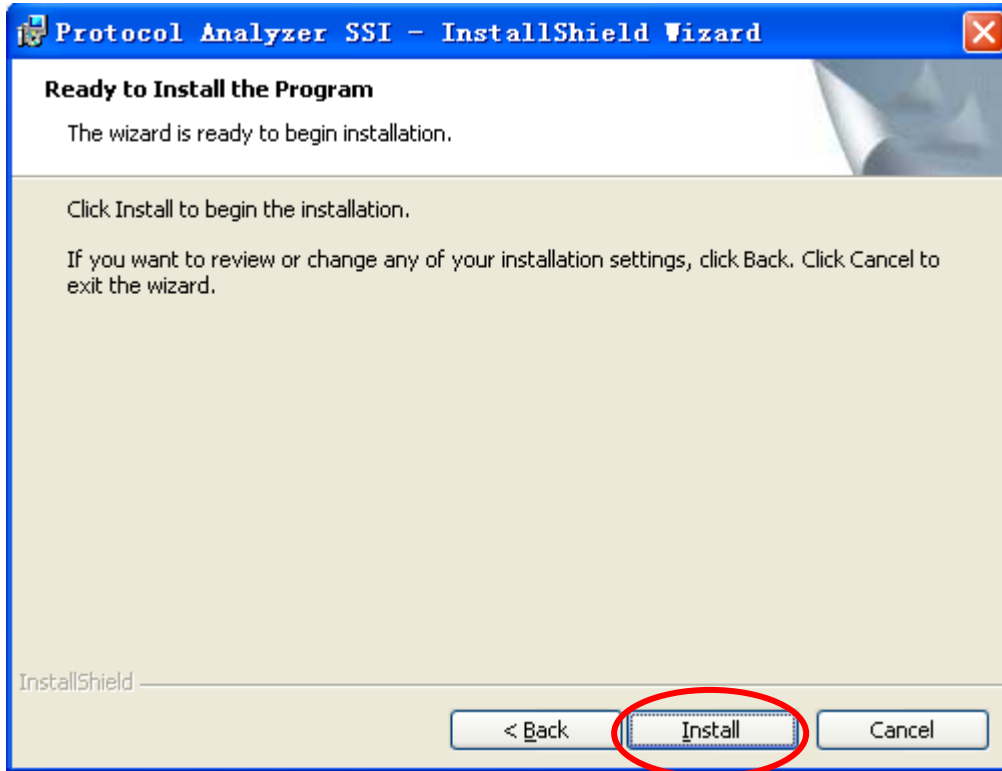
The screenshot shows the 'Customer Information' screen of the 'Protocol Analyzer SSI - InstallShield Wizard'. The title bar is blue with the text 'Protocol Analyzer SSI - InstallShield Wizard' and a close button. The main area has a light beige background. At the top, it says 'Customer Information' and 'Please enter your information.' Below this are two text input fields: 'User Name:' with '微软用户' entered, and 'Organization:' with '微软中国' entered. Further down, it says 'Install this application for:' followed by two radio button options: 'Anyone who uses this computer (all users)' (selected) and 'Only for me (微软用户)'. At the bottom, there are three buttons: '< Back', 'Next >' (circled in red), and 'Cancel'. The 'InstallShield' logo is in the bottom left corner.

STEP 6. 点选 Next。

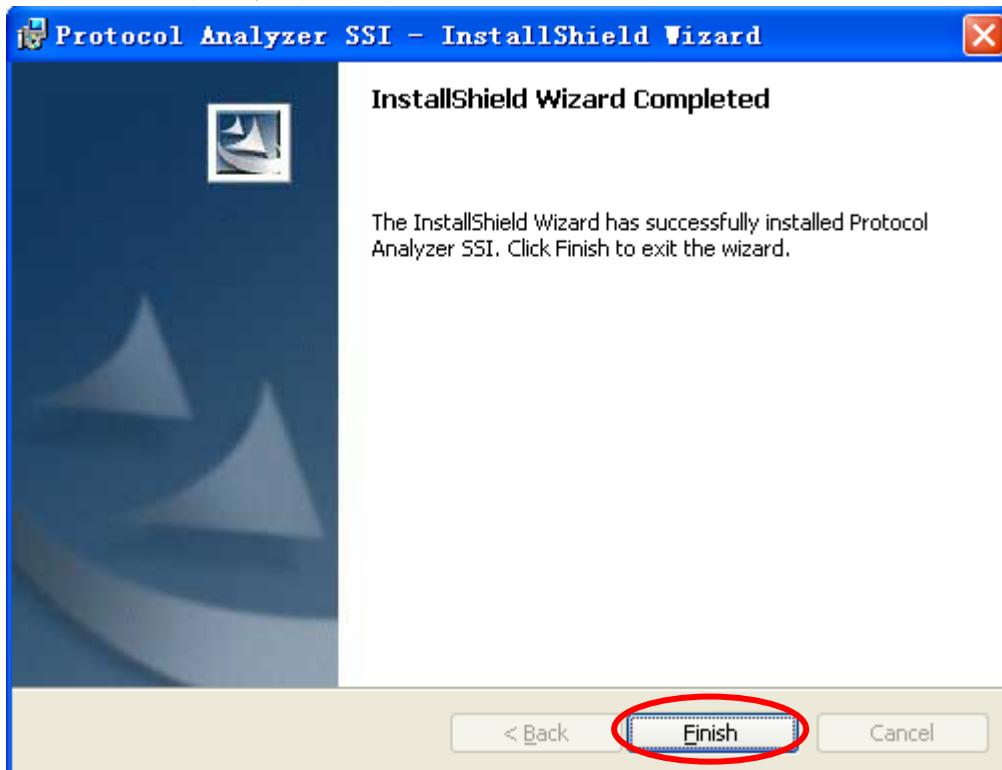
The screenshot shows the 'Setup Type' screen of the 'Protocol Analyzer SSI - InstallShield Wizard'. The title bar is blue with the text 'Protocol Analyzer SSI - InstallShield Wizard' and a close button. The main area has a light beige background. At the top, it says 'Setup Type' and 'Choose the setup type that best suits your needs.' Below this is the instruction 'Please select a setup type.' There are two options: 'Complete' (selected, with a radio button and a small icon of a computer tower) and 'Custom' (unselected, with a radio button and a small icon of a computer tower). The 'Complete' option has a description: 'All program features will be installed. (Requires the most disk space.)'. The 'Custom' option has a description: 'Choose which program features you want installed and where they will be installed. Recommended for advanced users.' At the bottom, there are three buttons: '< Back', 'Next >' (circled in red), and 'Cancel'. The 'InstallShield' logo is in the bottom left corner.



STEP 7. 执行安装，按下 Install。



STEP 8. 安装完毕即可按下 Finish。





2 人机界面

设定部分，请参考下图界面。

设定页

选择模式：

可选择解码 ASCII 模式和 RTU 模式。

通道设定：

MOD BUS 通道的选择。

解码串行协定为 RS485 的反线 DATA-：

注意：选择勾选，解码时先把所有数值反向，再以原来方式说明解码。反向所有的数值包括开始、结束、数据、PARITY、空闲…等，预设不为勾选。

波特率设定：

下拉设定 2400、4800、9600、19200、96000、192000BPS，可填范围 1200 到 19200000BPS。

若勾选自动查找波特率，可由程序自动判断波特率并显示在界面上。

奇/偶校验设定：

可设定 Odd parity、Even parity、None parity。

ASCII 模式下设定：

ASCII 模式可选择是否使用固定 END 形式，十六进制表示为 0X0D0A。

也可选择是否使用 LRC 校验，及 RTU 模式下是否使用 CRC16 校验。

串行协定颜色：可自行设定。



封包页

串行协定总线MOD分析: Bus1

设定 封包 注册

子项	颜色	子项	颜色
<input checked="" type="checkbox"/> START		<input checked="" type="checkbox"/> DATA	
<input checked="" type="checkbox"/> PARITY		<input checked="" type="checkbox"/> LRC	
<input checked="" type="checkbox"/> STOP		<input checked="" type="checkbox"/> CRC	
<input checked="" type="checkbox"/> HEADER		<input checked="" type="checkbox"/> END	
<input checked="" type="checkbox"/> ADDRESS		<input checked="" type="checkbox"/> DESCRIBE	
<input checked="" type="checkbox"/> FUNCTION			

确定 取消 默认值 帮助

封包部分，可选择显示项目及颜色配置。

注册页

串行协定总线MOD分析: Bus1

设定 封包 注册

您已经成功的注册此产品!

如果您对软件使用上有任何问题, 请利用以下方式联络我们:

>>电话: Tel:886-2-66202225

>>电子邮件: service_2@zeroplus.com.tw

>>公司网址: <http://www.zeroplus.com.tw>

Copyright (C) 1997-2008 ZEROPLUS TECHNOLOGY CO., LTD.

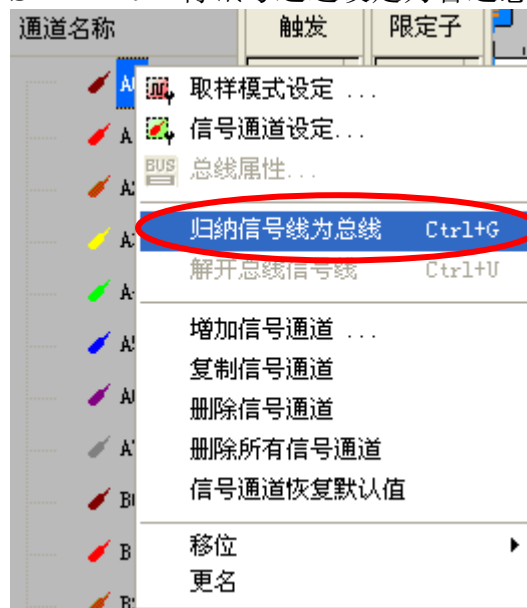
确定 取消 默认值 帮助

注册部分提供公司信息。有问题可拨打电话及来信或是上网查询。

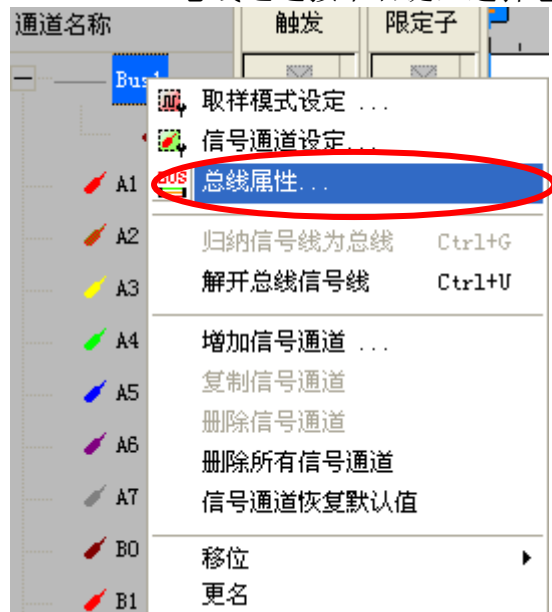


3 使用说明

STEP 1. 将讯号通道设定为普通总线。

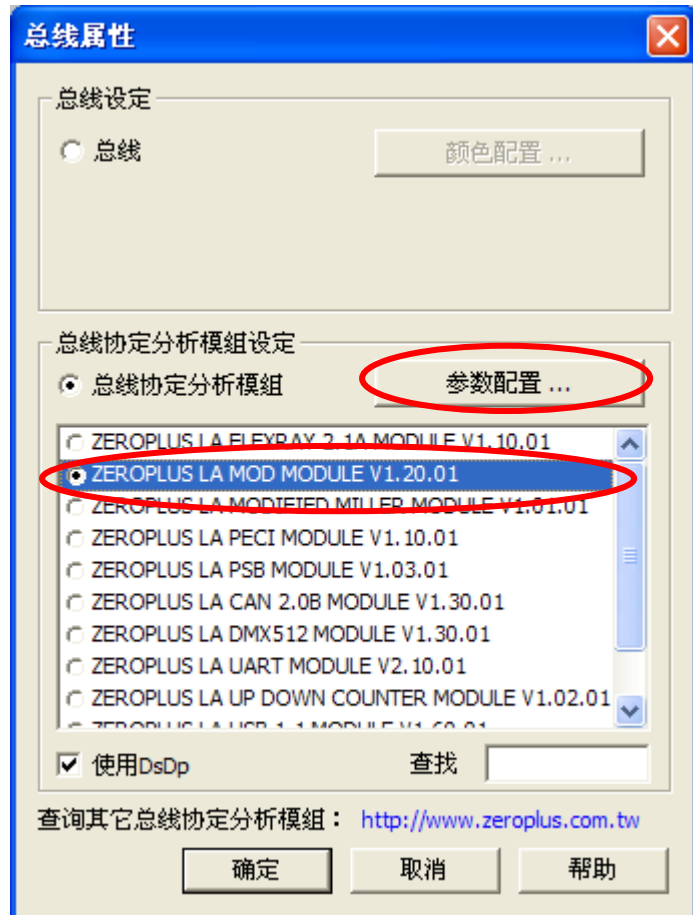


STEP 2. 总线通道按下右键，选择总线属性。

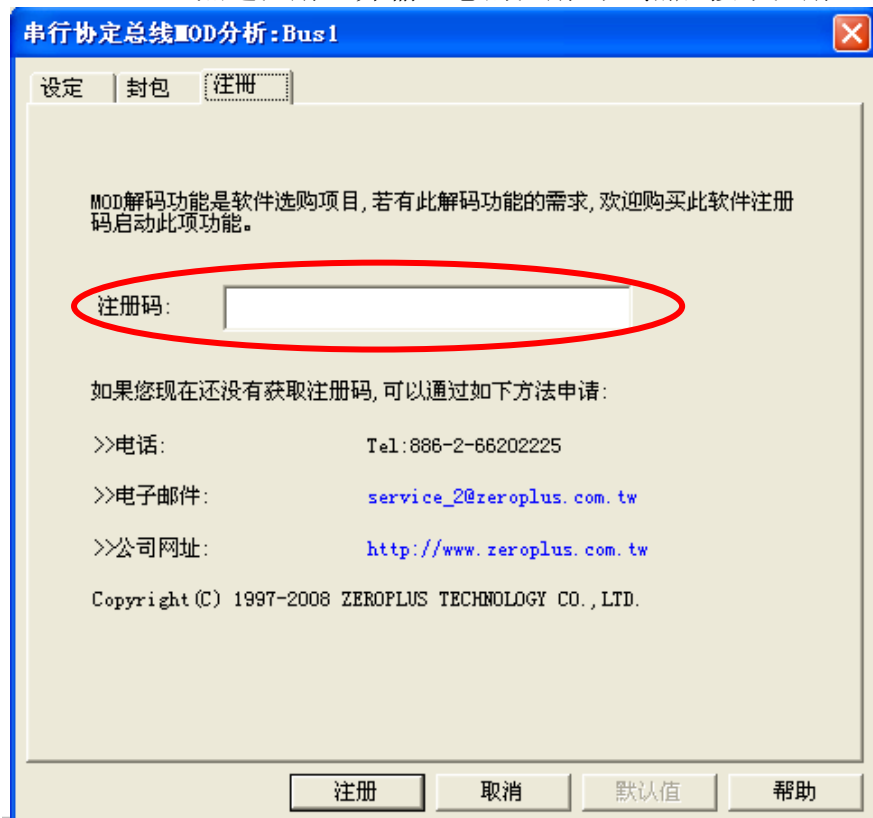




STEP 3. 选择串行协定分析模组 MOD MODULE，点选参数配置。

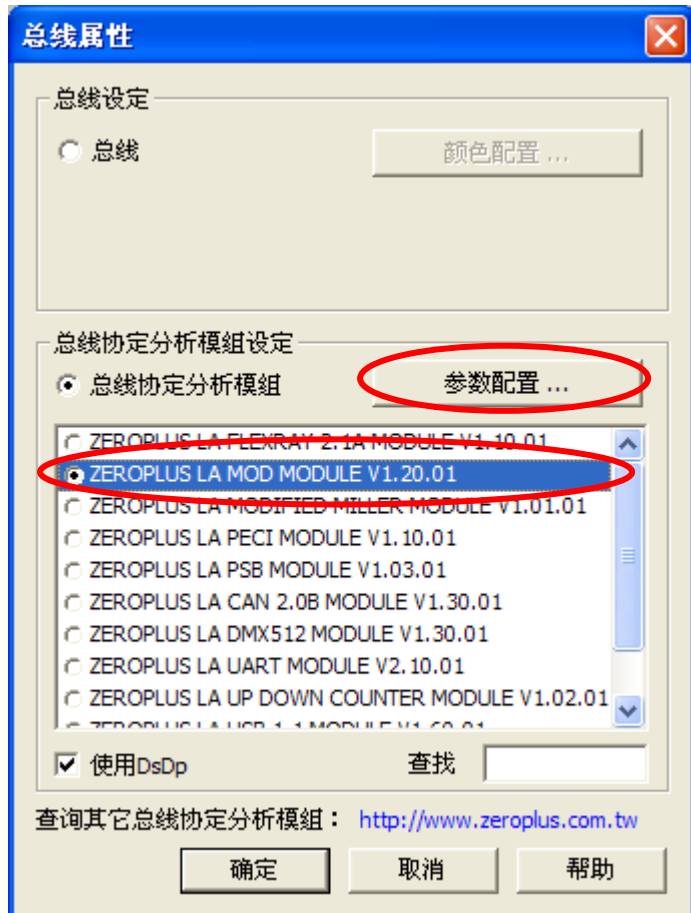


STEP 4. 点选注册，并输入您的注册码，然后按下注册。

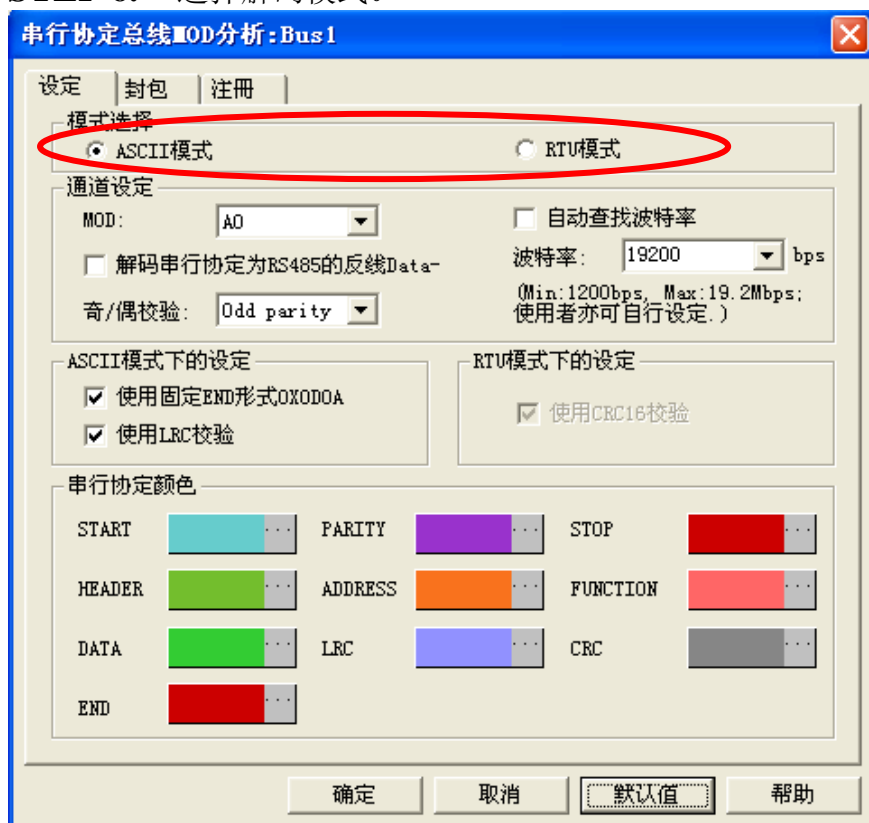




STEP 5. 再次按下参数配置，设定串行协定分析模组参数。



STEP 6. 选择解码模式。





STEP 7. 串行协定分析模组通道、波特率、奇/偶校验设定。

串行协定总线MOD分析: Bus1

设定 封包 注册

模式选择
☒ ASCII模式 ☐ RTU模式

通道设定
MOD: ☐ 自动查找波特率
☐ 解码串行协定为RS485的反线Data- 波特率: bps
(Min:1200bps, Max:19.2Mbps, 使用者亦可自行设定.)
奇/偶校验:

ASCII模式下的设定
☒ 使用固定END形式0X0DOA
☒ 使用LRC校验

RTU模式下的设定
☒ 使用CRC16校验

串行协定颜色
START PARITY STOP
HEADER ADDRESS FUNCTION
DATA LRC CRC
END

确定 取消 默认值 帮助

STEP 8. 选择不同模式之参数。

串行协定总线MOD分析: Bus1

设定 封包 注册

模式选择
☒ ASCII模式 ☐ RTU模式

通道设定
MOD: ☐ 自动查找波特率
☐ 解码串行协定为RS485的反线Data- 波特率: bps
(Min:1200bps, Max:19.2Mbps, 使用者亦可自行设定.)
奇/偶校验:

ASCII模式下的设定
☒ 使用固定END形式0X0DOA
☒ 使用LRC校验

RTU模式下的设定
☒ 使用CRC16校验

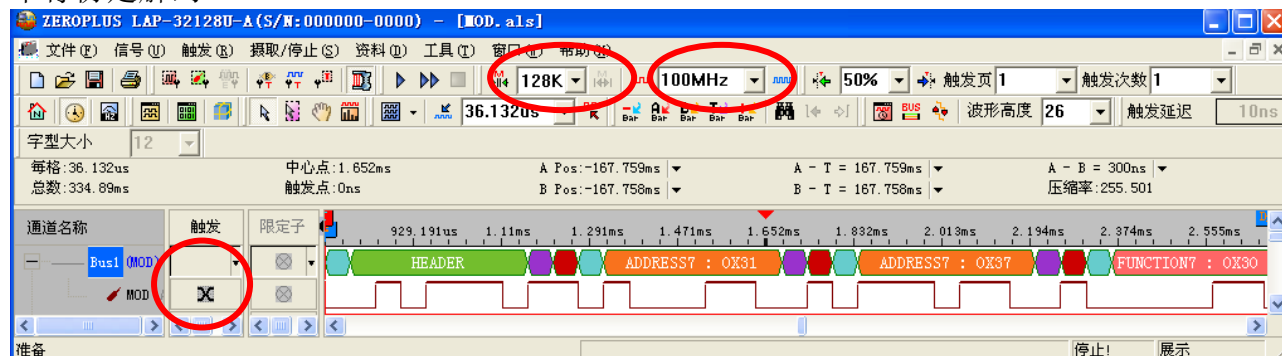
串行协定颜色
START PARITY STOP
HEADER ADDRESS FUNCTION
DATA LRC CRC
END

确定 取消 默认值 帮助



STEP 9. 下图为串行协定分析模组译码完成图示。设定条件为任一缘、记忆深度 128k、取样频率为 100KHz。

串行协定解码



封包列表

